

# Стрекозы с Кавказа: multifidum — LiveJournal



multifidum (  [multifidum](#) ) a écrit,  
2009-05-22 16:45:00



Categories: [История](#) [Природа](#)

## Стрекозы с Кавказа

Меж тем как вся прогрессивная общественность жаждет бабочек Таиланда, я, разделавшись сегодня с Дарвиным (ой простите, с его недопонимателями) закончил выкладывать на свой сайт стрекоз Кавказа, снятых прошлым июлем. Выложил 43 фотографии, одновременно перевалив за тысячу фотографий стрекоз на сайте. Но видов всего ничего 9, просто как всегда подводит нескритичность к себе. Новых для сайта всего один - *Crocothemis erythraea*:



Есть парочка новых для сайта подвидов:  
*Sympetrum striolatum striolatum*



*Orthetrum coerulescens anceps*



и, наконец, *Leucorrhinia dubia circassica*:



Ищите все фотографии (там еще добавились кавказские *Erythromma viridulum*, *Ischnura elegans*, *platycnemis pennipes*, *Aeshna juncea*, *Orthetrum albistylum albistylum*) среди прочих на: <http://pisum.bionet.nsc.ru/kosterin/odonata/russia.htm> (преупреждаю - МНОГО превьюшек).

А я пока расскажу странную историю про циркассику. В 1929 г. выдающийся отечественный одонатолог А. Н. Бартенев [Bartenev A. N. 1929. Zool. Anz. 85: 54-68] описал с Кавказа несколько таксонов стрекоз, для трех из которых в качестве типового местообитания были указаны "Seen auf dem Berge Atshischgho" или "Seen am Berge Atshischgho in der Umgebung von Krasnaja Poljana" - «озера у горы Ачишхо», то есть Хмелевские озера (сам этот топоним в статье не упоминался). Это *Leucorrhinia circassica* Bartenev, 1929 (стрекоза-белоноска черкасская), *Enallagma rotundatum* Bartenev, 1929 (стрелка округленная) и *Aeshna juncea atshischgho* Bartenev, 1929 (коромысло камышевое ачишхо). Последний из них был недавно сведен в синонимы к номинативному подвиду *Aeshna juncea juncea* (Linnaeus, 1758) О. Э. Белевич [Белевич О. Э. 2005. Стрекозы рода *Aeshna* Палеарктики. Автореф. дисс. канд биол. н., Новосибирск: ИСиЭЖ СО РАН], которая показала, что указанные в первоописании диагностические признаки встречаются у экземпляров из разных регионов.

Все авторы, писавшие о стрекозах Кавказа после А. Н. Бартенева, упоминают *Leucorrhinia circassica* как «загадочный таксон», который никому более не удавалось собрать. По видимому, последнее обстоятельство связано с тем, что никто не взял на себя труд соотнести косвенное указание Бартеневым на типовое место с известным современным топонимом; по крайней мере сборов с Хмелевских озер никем не опубликовано. Однако само по себе достаточно подробное описание заставляло большинство авторов усомниться в том, что речь идет действительно об особом виде – указанные в нем признаки характеризуют в лучшем случае изолированный кавказский подвид широкораспространенного в Палеарктике бореального вида *Leucorrhinia dubia* (стрекоза сомнительная). В этой связи примечательно, что для Турции, расположенной южнее, то есть на еще более глубокой периферии ареала данной видовой группы, указывается именно *L. dubia* [Kalkman,

V. 2006. Brachytron 10: 3-82).

Во время нашего посещения Хмелевских озер 10 июля нам удалось собрать множество личинок *Leucorrhinia* в тех озерах, в которых присутствовала сфагновая славина (характерное местообитание личинок *L. dubia*), также несколько молодых имаго. На самом большом озере в туманную погоду были найдены два самца, сидевшие на возвышающейся над травостоем растительности ( подро́ст бука и чемерица) на восточном склоне и гребне озерной котловины. На озере, расположенном к востоку от него во время длительного пряснения наблюдался вылет значительного количества свежевыплодившихся имаго, которые поднимались из растительности у северного берега озера и летели над озером к лесу на его южном берегу. Из четырех собранных экземпляров все оказались самками. Отметим достаточно позднее для этого вида начало выплода. Анализ признаков собранных особей пока еще стоит в очереди моих первоочередных задач.

Меня гораздо больше интересовала *Enallagma rotundatum*. В отличие от описания *L. circassica*, ее описание очень краткое, а рисунок чересчур схематичен. В результате, в современной одонатологической литературе этот таксон в основном принято игнорировать. Однако изображенные на рисунке очертания верхнего анального придатка в профиль полностью соответствуют таковым у родственного таксона *Enallagma risi* Schmidt, 1961, описанного в дальнейшем из Афганистана, и распространенного в субаридных и аридных равнинных областях Евразии по долготе от Волги до Восточного Забайкалья и по долготе от Новосибирска до Афганистана [Kosterin, O. E. 2004. *Odonatologica* 33: 43-71]. Несмотря на то, что большинство авторов рассматривает его как вид, это скорее всего лишь подвид *Enallagma cyathigerum* Charpentier, 1840, поскольку в местах контакта *cyathigerum* s. str. и *risi* наблюдаются экземпляры с переходной структурой верхних анальных придатков [ibidem], а в ЮВ Туве существуют целые переходные популяции (неопубл.). Поэтому далее мы будем

называть этот таксон *Enallagma cyathigerum risi* Schmidt, 1961 . Если таксоны *rotundatum* и *risi* идентичны, то валидным названием для подвида будет старшее название *rotundatum* Bartenev, 1929. Однако лесистые горы Кавказа не очень подходят в качестве местообитания *E. c. risi*, здесь следовало бы ожидать номинативную *E. c. cyathigerum*, каковая и встречается в других локалитетах Кавказа. Такие вопросы решаются сравнительным исследованием типовых экземпляров, однако типы А. Н. Бартенева не сохранились. В таких случаях вопрос может быть решен путем исследования топотипов – экземпляров, собранных в типовом месте, не имеющих номенклатурного значения, но как правило позволяющих косвенно судить о ранее описанном таксоне. Сбор топотипических экземпляров *Enallagma rotundatum* и являлся основной целью нашей экскурсии на Хмелевские озера.

Однако нам не только не удалось собрать такие экземпляры, но вообще не встретилось ни одной особи равнокрылых стрекоз, в том числе и в виде личинок. Этому возможны три объяснения:

1) За 80 лет после описания популяция *Enallagma* на Хмелевских озерах вымерла, в силу естественных причин.  
2) Экземпляры А. Н. Бартенева на самом деле происходили из другого места – в пользу этого предположения говорит нехарактерность местообитания для стрекоз с подобным строением верхних анальных придатков, а против этого – тот факт, что А. Н. Бартенева лично собирал стрекоз в окрестностях Красной поляны.

3) На Хмелевских озерах действительно существует крайне малочисленная популяция *Enallagma*, однако мы оказались там слишком рано, чтобы столкнуться с ее представителями. Действительно, время нашей экскурсии было слишком ранним для летней группировки стрекоз – мы застали самое начало выпада *L. dubia circassica*, а выпад *A. juncea* еще даже не начинался вовсе, притом что все без исключения озера кишели ее личинками. А. Н. Бартенева типовой материал собирался 22-23 июля 1928 г. Таким образом, для обнаружения популяции *Enallagma* необходимо совершить еще одну экскурсию на

Хмелевские озера, более продолжительную и в более поздние сроки - в середине-конце июля.

Таким образом, дела я пока так и не сделал. Но что я сделал сразу же по возвращении с Кавказа - кратко описал свои чисто эмоциональные впечатления здесь, в своем ЖЖ. Но из-за чересчур претенциозного названия они не воспользовались заслуженной популярностью. [В связи с этим повторяю ссылку на них здесь.](#)

[Subscribe](#)

---

[Tired of ads? Upgrade to account with Professional package of service and never see ads again!](#)

---

[жадность, скупость](#)

принимают в  
меняющемся мире  
новые формы. Я бы

[они умеют людям  
прощать](#)

Академгородк  
планировался как  
город-лес и им в

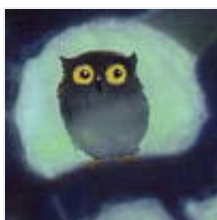
[давно слезли](#)

Мне тут случилось  
обрабатывать много  
фотографий тайги

---

[Envoyez un nouveau  
commentaire](#)

4 commentaires



 [aleine\\_](#)

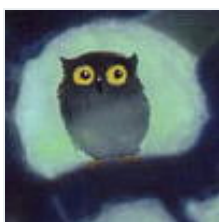
le 22 mai 2009, 13:05:26 UTC

Ага, на вид вполне себе дубиа. А самочек не фотографировал? И какие там личинки, все-таки? Полагаю, по внешнему виду имаго, что не шипастые.

[Répondre](#)

 [aleine\\_](#)

le 22 mai 2009, 13:17:53 UTC



А гениталии сравнивал? Особенно у самок?

Répondre

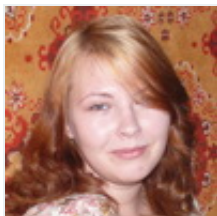


 **multifidum**

le 22 mai 2009, 14:45:49 UTC

Не далал ровным счетом ничего! Даже не смотрел на свою фотографию на том же сайте как выглядит дубия - то есть даже того, что сейчас сделала ты. Поскольку вопрос обещает быть тонким, а куска времени для сосредоточения нет и пока не предвиится, все лежит. Из большого главное на очереди - тувинская статья. Причем фронт работ только возрастает - сейча Ёдике предлагает ее пустить в большом объеме в электронное фаунистическое приложение, но снабдив кучей рисунков. Вот только Иохансену их в спирте, вместе с твоими, все собираюсь послать. А так есть и самки, и личинки - одна даже жила до середины зимы, пока я ее случайно не засушил.

Répondre



 **crystal\_r**

le 23 mai 2009, 08:56:50 UTC

Какие они все-таки красивые!