

海南岛纤箭蜓属 *Leptogomphus* Selys

一新种记述(蜻蜓目: 箭蜓科)

赵 修 复

(福建农学院生物防治研究所)

作者受广州中山大学生物系华立中同志的委托, 鉴定一批采自海南岛尖峰岭的蜻蜓标本, 发现一个新种, 记述如下:

海南纤箭蜓 *Leptogomphus hainanensis* Chao, 新种

雄性 腹部长40毫米, 后翅长33毫米。

雄性色彩 头部 下唇颊基缘两侧一条短横纹、侧叶和它的基部、下颏的轴节、茎节外方的一半和上颏的外方黄色。上唇的基半部具一对横形黄斑, 两斑之间的距离约与黄斑自身的宽度相等。额横纹甚阔, 约占上额宽度的四分之三, 它的后方中央为黑色三角形楔入。

胸部 颈片及前胸背板前区两侧各具一个甚大横形黄斑, 前胸背板中区背面中央的一对黄斑甚大, 中间由一条甚细黑线分隔, 中区两侧各具一个大黄斑。合胸色彩如图7, 领条纹中央间断, 背条纹平行, 肩前上点较大, 三角形, 肩前下条纹甚细, 两者之间间断的距离甚远; 第2条纹和第3条纹完全, 甚阔, 它们的宽度几乎与它们之间黄色区域的宽度相等; 第2条纹的上方稍窄; 第3条纹下方在气门水平处稍窄, 上方在后胸侧板缝凹陷处扩大, 但未触及第2条纹。

足 基节大部分黄色; 前足转节腹面及腿节腹面的一条条纹黄色。

腹部 第1节背面具三角形黄斑, 2至6节具甚细背中条纹, 这些条纹在节间间断而不相连, 第6节背中条纹长度仅及该节长度的四分之三, 第7节背面基方具甚大三角形斑; 第1节背板侧方黄色; 第2节耳状突和腹缘黄色, 两处的黄色不相连, 腹缘黄纹的后方扩大; 第3至7节基侧方具圆形斑, 第3节圆斑较大, 与背板腹缘黄色条纹相连, 愈向后方各节黄斑愈小, 第7节的圆斑几乎消失; 第8至10节完全黑色。上肛附器背面黄色, 它的边缘和腹面及下肛附器黑色。阳茎赤褐色, 但中节背方扩大的部分透明。

雄性构造 头部前额与上额之间呈圆弧形曲面, 不形成明显角度, 在额横纹前缘两边各有一排十余个小刺。头顶在侧单眼上方呈横形隆起, 它的表面粗糙, 具许多小刺, 并生有稀疏长毛, 两个隆起之间凹陷, 表面具横刻纹。后头缘在前面观平直, 上生稀疏长毛; 后头前面观中央隆肿, 具一条纵沟。交合器如图5和6, 阳茎末节与中节之间缢缩, 末节的背方锥状, 较尖。上肛附器背面观末端平截(图1), 末端的内角呈牛角状, 弯向下方, 端缘在这个角状突附近有一个尖齿, 尖齿的外侧有几个钝齿(图2)。上肛附器侧面观端缘不呈斜

1984年7月19日收到。

截面。下肛附器比上肛附器稍长(图4),腹面观呈U字形,它的两枝较细。向后方稍为分枝(图1,3)。

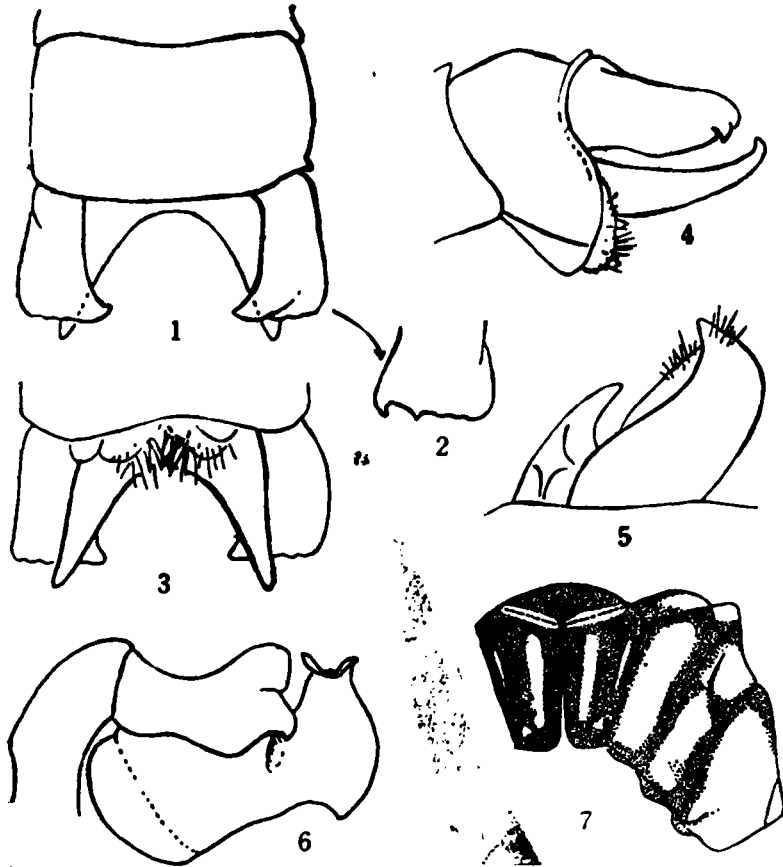


图1—7 海南纤箭蜓 *Leptogomphus hainanensis* Chao, 新种 sp.nov., ♂

1. 腹部末节及肛附器, 背面观
Last abdominal segment and anal appendages, dorsal view
2. 上肛附器末端, 内背方观
Apex of superior anal appendage, meso-dorsal view
3. 肛附器, 腹面观
Anal appendages, ventral view
4. 腹部末节及肛附器, 侧面观
Last abdominal segment and anal appendages, lateral view
5. 前钩片和后钩片, 侧面观
Anterior and posterior hamuli, lateral view
6. 阳茎末端, 侧面观
Apex of penis, lateral view
7. 合胸色彩
Color pattern of synthorax

本种阳茎形状与 *L. sauteri formosanus* (Oguma) 和 *L. elegans* Lieftinck 都很相似, 但它的阳茎末端背方较尖, 而非圆弧形, 可与这两种区别。本种下肛附器两枝的末端不扩大, 也与上述两种相似, 但是它的两枝向后方稍为分歧, 而不是互相平行, 这一点与 *L. sauteri formosanus* 不同, 更不是呈圆弧形向内方弯曲, 这一点与 *L. elegans* 有别。本种上肛附器内缘与外缘一样长, 背面观或侧面观末端都是平截而不是斜截, 这一点与本属其他的种都不同。

研究用标本 1♂, 正模, 海南岛五分区, 1982. vii. 29, 张胜采, 藏中山大学生物系; 1♂, 副模, 海南岛尖峰岭天池, 1982. vii. 8, 何重斌采, 藏福建农学院生物防治研究所, 模式标本编号019。

A NEW SPECIES OF *LEPTOGOMPHUS* SELYS FROM
HAINAN ISLAND (ODONATA: GOMPHIDAE)

Chao Hsiu-fu

(*Institute of Biological Control, FAC*)

Abstract

In a small but interesting collection of dragonflies collected from Hainan Island turned over to the author for identification by Prof. Hua Li-zhong of the Biology Department of Zhongshan University, a new species has been found. It is herein described.

Leptogomphus hainanensis Chao, sp. nov.

♂. Length of abdomen 40 mm., HW 33 mm.

The present new species is similar to *L. sauteri formosanus* (Oguma) (Taiwan) and *L. elegans* Lieftinck (Fujian) in the shape of the penis. However, it differs from both of them in that the dorsal portion of the distal segment of the penis, which is perpendicular to the middle segment, is conical and more pointed (Fig. 6) instead of round. It can further be differentiated from them by the structure of the inferior anal appendage. In the present new species, the two branches of the inferior anal appendage are slightly divaricated (Fig. 4) instead of parallel to each other as in *sauteri formosanus* nor curving mesad as in *elegans*. This new species differs from all other members of the genus in that the apex of the superior anal appendage is squarely truncated (Figs. 1-3) instead of obliquely truncated.

1♂, holotype, 1982.vii.29. Zhang Sheng leg.; 1♂, paratype, 1982.vii.8. He Chong-bin leg., both collected from Jian-Feng-Lin, Hainan Is., Guangdong province. The holotype is deposited in the Insect Collection of the Biology Department of Zhongshan University, Guangzhou, and the paratype is preserved in the Institute of Biological Control of Fujian Agricultural College, IBC Type Cat. No. 019.